



Beépítési- kezelési- és karbantartási útmutató



www.hungaryholz.hu

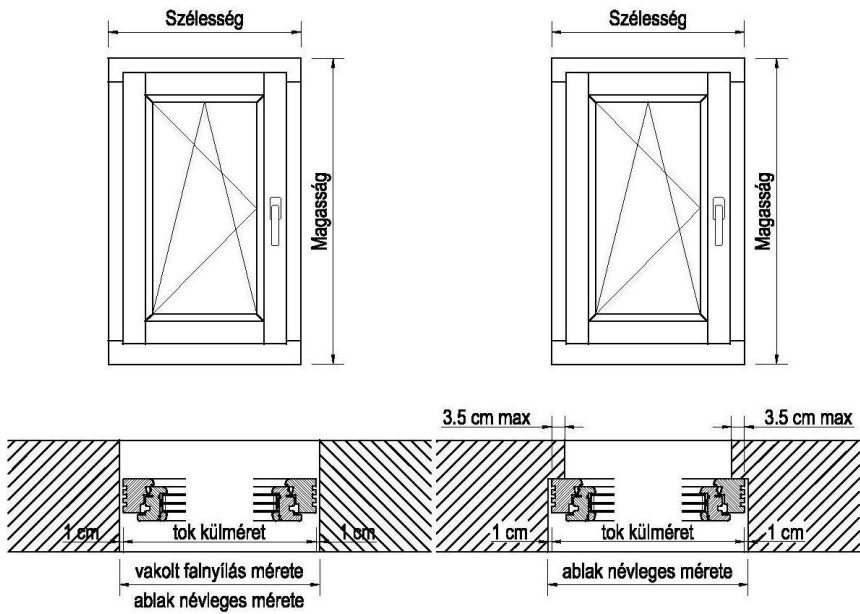
info@hungaryholz.hu

06-29/66-22-00

1. Szállítás

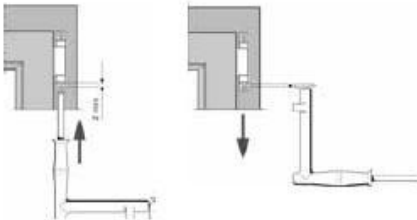
A termék átadás-átvételét követően – szemrevételezés és mennyiségi vizsgálat- kerül sor a nyílászárók kiszállítására. Gépjármű kapacitásunk lehetővé teszi a szakszerű szállítást, de lehetőség van Megrendelő általi elszállításra is. Szállító állványokon, megfelelő rögzítéssel biztosítjuk a nyílászárók épségben és sérülésmentesen történő helyszínre érkezését.

2. Beépítés



Ablakszárny lekasztása ROTO NT vasalat esetén:

A nyíló, ill. bukó-nyíló ablakok és erkélyajtók esetén a szárny zárt állapotában a felső nyílászárny csapágyban lévő csapszeget a húzókar segítségével tudjuk kihúzni a következőképp: a húzókar végén található villaszerűen kialakított részt beakasztjuk a csapszeg vállába és a húzókart lefelé húzva, kiszedjük. (ezt a műveletet soha ne végezzük egyedül)



Leszerelés:

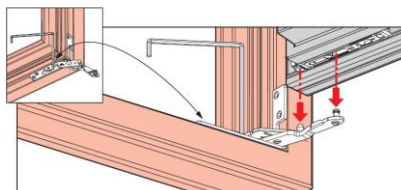
- csapot lefelé húzni
- szárnyat nyitni és megemelni

Felszerelés:

- szárnyat beakasztani és zárni
- csapot benyomni

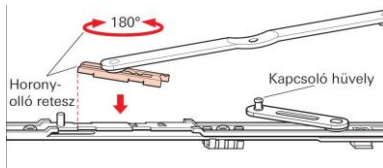
Ablakszárny lekasztása ROTO DESIGNO (rejtett) vasalat esetén:

A nyíló, ill. bukó-nyíló ablakok és erkélyajtók esetén a hibás működtetégátlót be kell nyomni, majd a kilincset bukó állásba állítani. A sarokcsapágyat 4-es imbusz kulccsal biztosítani és a szárnyat a sarokcsapágyra helyezni. (ezt a műveletet soha ne végezzük egyedül)

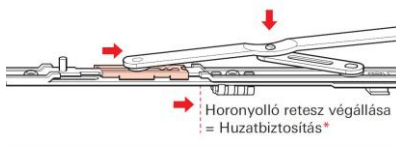


A szárny beakasztása: _

350-es és 500-as olló esetén

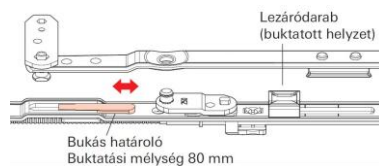


A horonyolló reteszt csatlakoztatni.

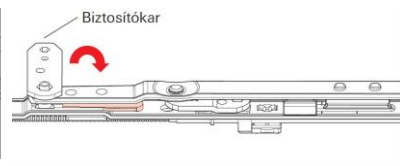


Az ollókart felhúzni és a rajta található furatba a kitámasztó kar kapcsoló hüvelyét bepattintani.

250-es olló esetén

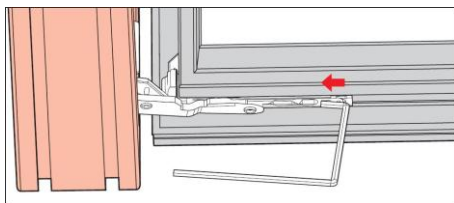


Az ollókart az ollóelőlapra helyezni és a kitámasztókart benyomni.



Az ollókart felhúzni és a rajta található furatba a kitámasztó kar kapcsoló hüvelyét bepattintani.

A szárny kiakasztása:



A szárnyat 90°-ra kinyitni. A sarokpánt lemezrészének kiemelés elleni védelmét 4-es imbusz kulccsal visszanyomni. A hibás működtetés gátlót benyomni. A kilincset bukó állásba helyezni. 250-es olló esetén a biztosítókart kinyitni. Az ollókart felemelni és a kapcsoló hüvelyről leemelni. 350-es, 500-as olló esetén a horonyolló reteszt az ollóelőlapról lehúzni. A szárnyat a sarokcsapágyról leemelni.

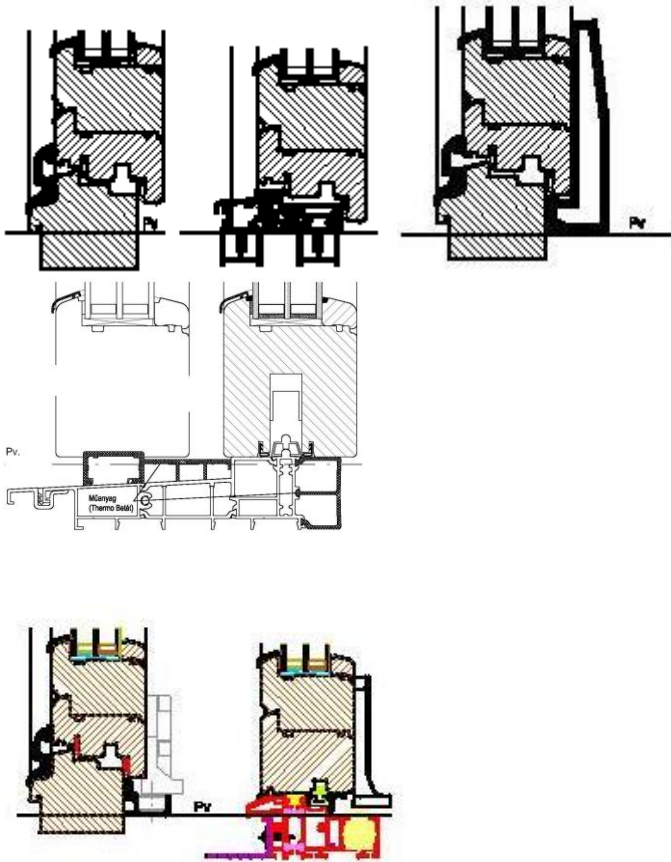
A szárnyat 90°-ra kinyitni. A sarokpánt lemezrészének kiemelés elleni védelmét 4-es imbusz kulccsal visszanyomni. A hibás működtetés gátlót benyomni. A kilincset bukó állásba helyezni. 250-es olló esetén a biztosítókart kinyitni. Az ollókart felemelni és a kapcsoló hüvelyről leemelni. 350-es, 500-as olló esetén a horonyolló reteszt az ollóelőlapról lehúzni. A szárnyat a sarokcsapágyról leemelni.

A tokrögzítése: - tokrögzítő csavar használata esetén a tok falon a tokrögzítő csavar méretéhez szükséges előfuratokat kell kialakítanunk mégpedig úgy, hogy minden méterre legalább 1 db-ot, de alkatrészenként legalább 2 db-ot, amelyen

keresztül a falhoz rögzíteni tudjuk a tokot a pontos beállítás után. - *tokrögzítő vas* használata esetén a tok külső élére méterenként legalább 1 db-ot, de alkatrészenként legalább 2 db-ot szereljük fel 5-6 mm-es süllyesztett fejű facsavarok segítségével.

A nyílászárók egymás **mellé illetve fölé sorolása esetén** a tok külső élén található kettős nútba szilikon csíkot húzunk, majd a sorolólécet beütjük a külső oldali nútba és méterenként legalább két helyen a tokhoz csavarozzuk 4-5 mm-es átmérőjű, 40-50 mm-es hosszúságú süllyesztett fejű facsavar segítségével. A másik sorolandó nyílászáró tokjának külső élén ugyanezen munkafolyamatokat elvégezzük csak itt a sorolólécet a belső oldali nútba helyezük el, majd a két tokot pillanatszorítók segítségével összeszorítjuk és a tokfalban előfúrunk. Az összeépítéshez használt csavar 5-6 mm átmérőjű, 70-120 mm-es hosszúságú (a soroló léc illetve soroló elem szélességének függvényében) méretének megfelelően. Igény esetén ezen csavarfejeket fa illetve műanyag dugókkal takarjuk (opció).

Az ablak és az erkélyajtó tokot a falnyílásba pontosan vízszintesbe és függőlegesbe állítva építjük be, fa küszöbös esetén úgy, hogy az erkélyajtó alsó pontjától 3 cm-re függőleges felfele irányba legyen a padlóvonal síkja. A bejárati ajtó és az alu küszöbös erkélyajtó esetén az alumínium küszöb a tokalsó magasságában a végleges padlóvonalra kell, hogy kerüljön (~ 38 mm átlépési magasság). Ha az ajtó mellé oldalvilágító és/vagy fölé felülvilágító kerül – azaz sorolva lesznek – a fent leírtakat kell követni. Különleges erkélyajtók (toló-bukó, toló-harmonika, emelő-toló) esetén az alábbi rajzok szerint kell a beépítést elvégezni. Igény esetén rendelkezésre bocsátjuk a tervezési segédleteket.



A tok felső két sarkát megékeljük.

A szárnyakat visszaakasztjuk.

Nyitáspróbát végzünk.

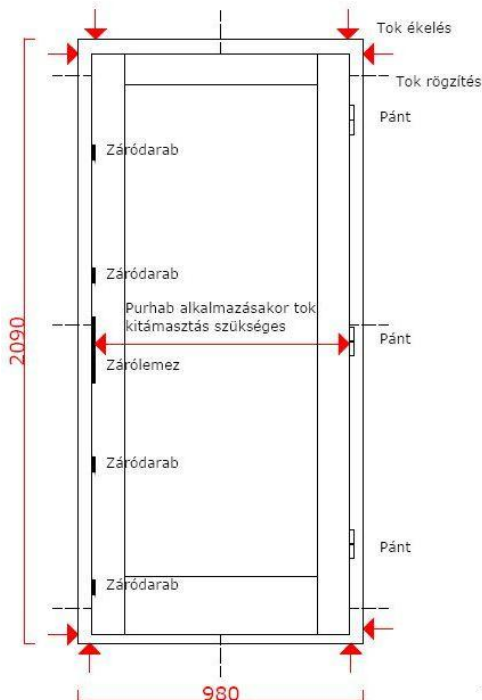
A tokot középen ékelni tilos, mert ezzel a munkavégzéssel a tok szélességbeli méretét megváltoztathatjuk, csökkenthetjük, és ez a szárny nem megfelelő módon történő csukódását okozhatja!

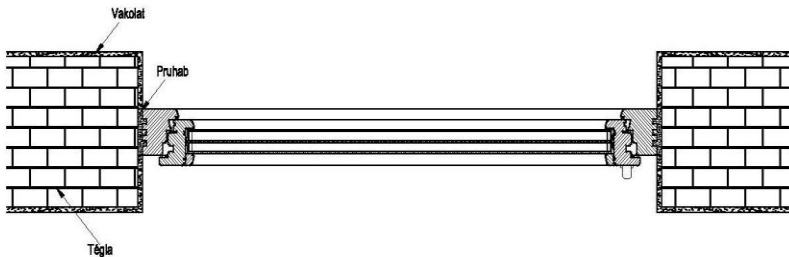
A szárnyat a tokról ismét levesszük.

A pontos beállítások, vízszintes, függőleges valamint az átlók ellenőrzése után a tokrögzítő vasalatok segítségével rögzítjük a tokot a falazathoz.

A rögzítés végrehajtása után a pontos beállítást ismét ellenőrizni kell!

Ha a nyílászáró tökéletesen záródik, akkor a szárnyat kinyitjuk és erkélyajtó esetében a tok közepét megtámasztjuk, hogy ne tudja összenyomni a hab. A tok és a fal közötti hézagnál a falat benedvesítjük és poliuretán habbal kitöltjük a doboz oldalán feltüntetettek szerint. Miután a Purhab teljesen kitöltődött kívül-belül a tok síkjával színbe vágjuk és beépítő szalaggal fedjük a tökéletes párazárás végett. Igény esetén szegélylécezéssel.

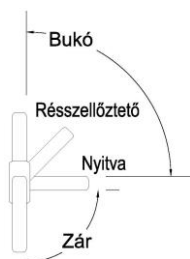




A nyílászáró szerelvényezése: a belső kilincscímet a szárnyon kialakított furatba helyezük, oly módon, hogy a kilincskar a szerkezet zárt állapota esetén függőlegesen lefele (bejárati ajtó esetén vízszintes) helyzetben áll. A kilincs rögzítése M 5x35 mm-es csavar felhasználásával történik.

3. Kezelés

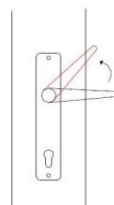
Kilincs használati leírása:



Ablak, erkélyajtó



Emelő-toló



A kilincs felhúzása és visszaengedése után tudjuk kulcsra zární az ajtót!

Bejárati ajtó

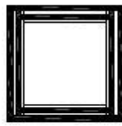
Kérjük figyeljen arra, hogy a kilincsek mindig a funkcionalitásnak megfelelő irányokban álljanak (mint függőlegesen felfelé; vízszintesen; függőlegesen lefele irányokban). Nyíló (1.kép vízszintes kilincsellás) és bukó állás

(3.kép függőlegesen felfelé kilincsállás) között található félállásban a takarékos szellőztető funkció (4.kép), amelyet külön kérésre építünk be. Ennek lényege, hogy az ablak, bár buktatva résnyire nyitva van, mégis egy záródó ponton megfogott, így nem lehet azt belökní. Beépíthető szériászerűen egy hibásműködtetés-gátló is, amely megakadályozza, hogy nyitott állapotban elfordítsuk a kilincset. E nélkül a kilincs elfordítható bukó állapotba, és az ablak ferdén bukhat is. Ne ijedjenek meg, a vasalatunk ebben az állapotban is biztosan tartja a szárnyat. Ilyen esetben hagyja a kilincset bukó állásban, majd nyomja vissza a szárnyat a keretbe, ezután fordítsa a kilincset vízszintes állásba. Utána újra rendeltetészerűen működtethetjük az ablakot.

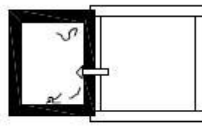
FONTOS: ha egy szerkezet vagy a vasalat szorul, nem szabad a kilincset vagy a szerkezetet erőltetni, mert a vasalat, vagy egyéb szerkezeti sérülésekhez vezethet! Ha a kilincs az idők folyamán meglazulna, emelje fel a takarólemezt és állítsa vízszintes irányba. A láthatóvá vált csavarokat érzéssel, de alaposan húzza meg.



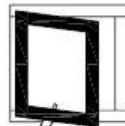
Az ablakok szárnyait nem lehet plusz súlyokkal terhelni.



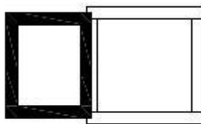
Felületkezelt nyílászárók esetén a fa felületét kizárólag UV álló ragasztó szalaggal lehet lefedni!



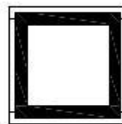
Az ablakok szárnyait nem lehet a falnak nyomni vagy ütni.



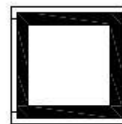
Ne tegyen tárgyakat a szárny és tok közé.



Ahol kőgyerekek és szellemi fogyatékosok az ablakokhoz hozzáférhetnek, az ablak kinyitását meg kell akadályozni. Nyílászárójával vagy lezárható kilincsel.



Erős vihar esetén ne hagyjanyitva a szárnyakat.

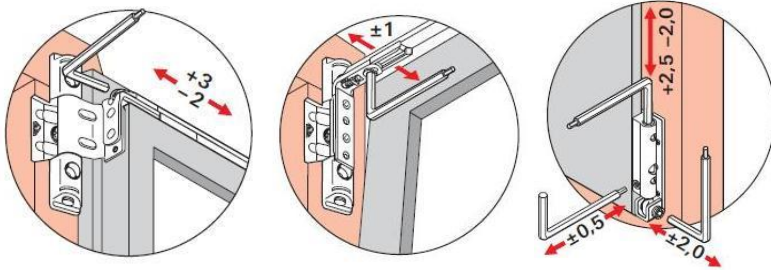


Vigyázat! A becsapódó szárny sérülésekhez vezethet. Becsapáskor ne nyúljon a szárny és a tok közé.

4. Finombeállítás

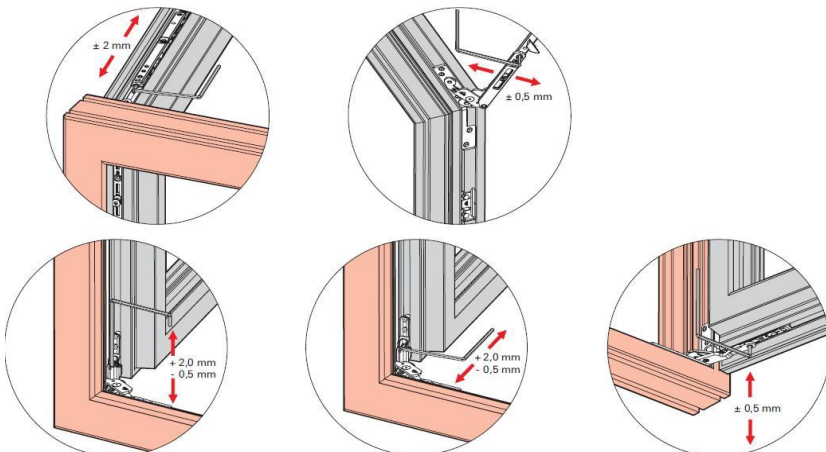
Karbantartás, finombeállítás ROTO NT vasalat esetén:

Oldalt nyíló, bukó-nyíló, középen nyíló és bukó szerkezetek esetén az állítást 2,5 ill. 4-es imbuszkulcs segítségével tudjuk elvégezni az alábbi ábrák szerint.



Karbantartás, finombeállítás ROTO DESIGNO (rejtett) vasalat esetén:

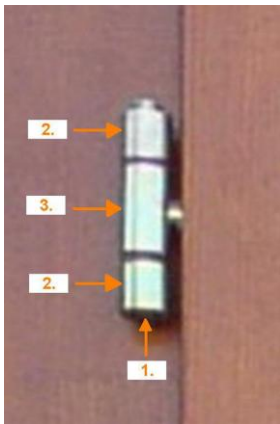
Oldalt nyíló, bukó-nyíló, középen nyíló és bukó szerkezetek esetén 4-es imbuszkulcs segítségével tudjuk elvégezni az alábbi ábrák szerint.



Pántok beállítási lehetőségei:

3részes Ottlav pánt esetén az alábbiak szerint tudjuk állítani a pántot:

1. pántcsap eltávolítása (kalapács és kiütőtüske segítségével)
2. tokban lévő pántok ki-be csavarásával tudjuk állítani a tok-szárny közti mélységet
3. a szárnyban lévő pánt ki-be csavarásával tudjuk a szárny oldalirányú állítását végezni



3D-s pánt esetén az alábbiak szerint tudjuk állítani a pántot:

1. 4-es imbuszkulcs segítségével tudjuk a szárny oldalirányú állítását végezni
2. 4-es imbuszkulcs segítségével tudjuk a szárny magassági állítását végezni
3. 4-es imbuszkulcs segítségével tudjuk állítani a tok-szárny közti mélységet

BKV pánt esetén az alábbiak szerint tudjuk állítani a pántot:

1. pánttakaró sapka eltávolítása
2. 5-ös imbuszkulcs segítségével tudjuk a szárny oldalirányú állítását végezni
3. 5-ös imbuszkulcs segítségével tudjuk a szárny magassági állítását végezni
4. a tokpántban lévő csap excentrikus és ennek segítségével tudjuk állítani a tok-szárny közti mélységet. (ha ez nem elegendő, akkor a tokpánt alá műanyag hézagoló lapok rakhatók)



1.kép



2.kép



3.kép

Jocker pánt esetén az alábbiak szerint tudjuk állítani a pántot:

1. 5-ös imbuszkulcs segítségével tudjuk a szárny magassági állítását végezni
2. 5-ös imbuszkulcs segítségével tudjuk a szárny oldalirányú állítását végezni
3. a tokpántban lévő csap excentrikus és ennek segítségével tudjuk állítani a tok-szárny közti mélységet. (ha ez nem elegendő, akkor a tokpánt alá műanyag hézagoló lapok rakhatók)



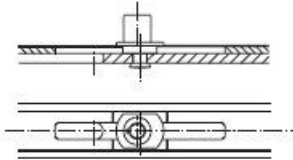
SFS pánt esetén az alábbiak szerint tudjuk állítani a pántot:

1. 3-as imbuszkulcs segítségével tudjuk kicsavarozni a pántcsap rögzítő csavarokat (ha a pántcsapot eltávolítjuk a szárny leakasztható)

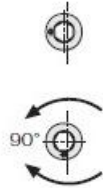


1. 4-es imbuszkulcs segítségével tudjuk a szárny oldalirányú állítását végezni
2. 4-es imbuszkulcs segítségével tudjuk az állítási funkciókat fixálni (az állítási folyamatok megkezdése előtt ezt a csavart mindig meg kell lazítani és az állítási folyamatok után pedig meg kell szorítani!)
3. 4-es imbuszkulcs segítségével tudjuk állítani a tok-szárny közti mélységet
4. 4-es imbuszkulcs segítségével tudjuk a szárny magassági állítását végezni

Külséri nyílászárók csapjainak szorítónyomás állítási lehetőségei:

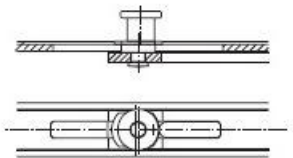


Excenter csapok
 Roto-rövidítés: **E**
 Állítható szorítónyomású csapok

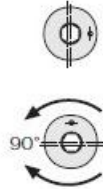


Alap beállítás

Szorítónyomás állítás
 $\pm 0,8$ mm



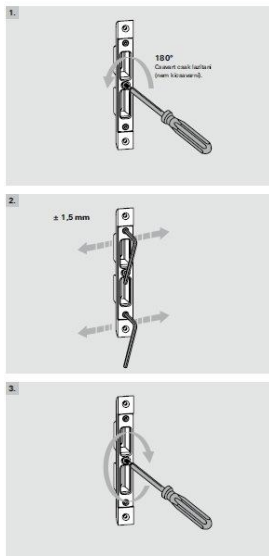
Gombafejes csapok
 Roto-rövidítés: **P**
 Állítható szorítónyomású biztonsági gombafejes csapok



Alap beállítás

Szorítónyomás állítás
 $\pm 0,8$ mm

Tokrészek állíthatósága



5. Karbantartás

Annak érdekében, hogy az ablak hosszú időn keresztül problémamentesen működjön, évente egyszer az alábbi karbantartási munkákat ajánlott végrehajtani:

1. Ellenőrizni kell a vasalatok és záratok probléma mentes, akadás nélküli működését, az összes mozgó alkatrészt meg kell zsírozni.
2. A vasalatokat rögzítő csavarok állapotát és az üveg-szárny közti szilikon tömítést felül kell vizsgálni. A törött csavarokat cserélni, a fellazult csavarokat pedig után kell húzni. Az elvált vagy hiányos szilikontömítés helyét por és zsírmentessé kell tenni és pótolni kell.
3. A tömítéseket glicerinnel vagy más gumiápoló szerrel kell bevonni.
4. Ellenőrizni kell a tok és szárny vízelvezető nyílásait, szükség esetén ki kell tisztítani.

Ápolás, tisztítás:

Az általános szennyeződések (por, eső okozta bepiszkolódás) a kereskedelemben kapható öblítő szerekkel és a langyos vízzel könnyedén lemoshatók. A durva szemcséket tartalmazó csiszoló hatású tisztítószeresek valamint a durva súrolóeszközök használatát kerülni kell, mivel ezek a felületet felsérthetik. Tilos agresszív hatású vegyszerek alkalmazása (nitrohígító, benzin), mert helyrehozhatatlan károsodásokat idézhetnek elő a profilok felületén!

A keret és a szárny normál szennyeződését mosogatószeres meleg vízzel kell eltávolítani. Az erős szennyeződések eltávolításához a kereskedelemben kapható bútorápolási

termékeket ajánljuk, ill. kérjük munkatársaink segítségét. (www.remmers.hu)

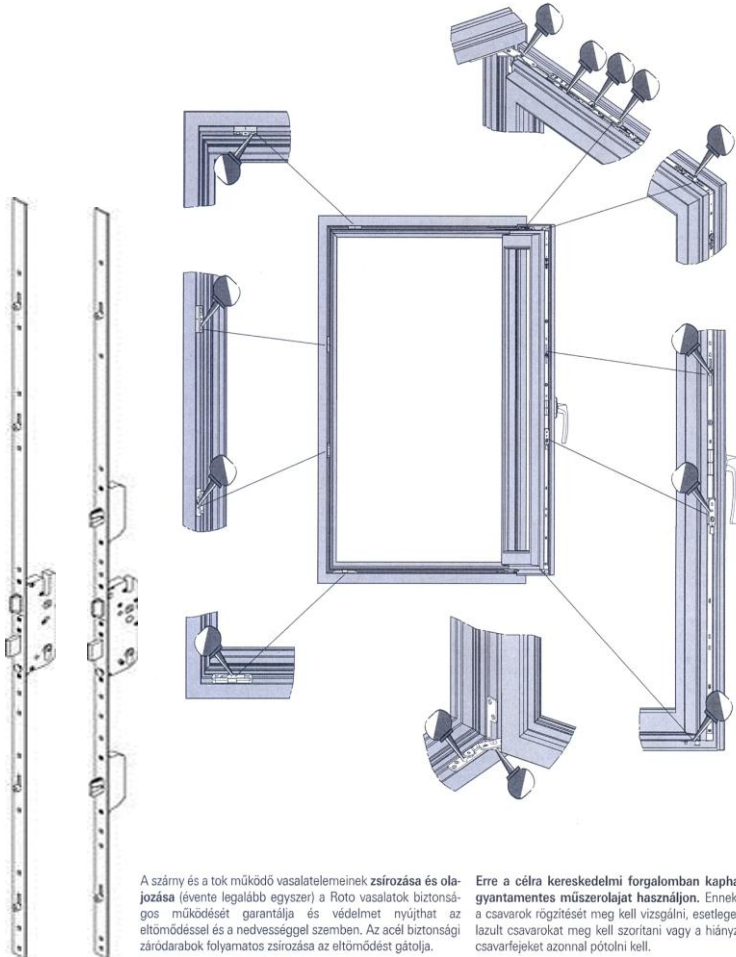
FIGYELEM! Az üvegeket meleg vízzel, vagy kimondott üvegtisztító szerekkel lehet tisztítani. Agresszív vagy oldószertartalmú tisztítószer használata szigorúan tilos!

Az általunk beépített gumitömítések nagyon jó minőségűek, így hosszú élettartamúak. A tömítéseket rendszeresen portalanítani kell, ill. a szennyeződésektől mentesíteni. Évente egyszer szilikonnal célszerű leápolni.

FIGYELEM! A tömítéseket éles tárggyal nem szabad megsérteni!

A vasalat mozgó részeit évente egy csepp savmentes műszerolajjal (vagy WD-40 spray) kell ellátni. **FONTOS:** Mielőtt elvégezné ezt a műveletet, száraz ecsettel portalanítani kell az egész felületet! Kérje munkatársaink tanácsát!

Fontos vasalatelemek karbantartási útmutatója
 Fa ablakok és -ajtók



A szárny és a tok működő vasalatelemeinek zsírozása és olajozása (évente legalább egyszer) a Roto vasalatok biztonságos működését garantálja és védelmet nyújthat az eltömődéssel és a nedvességgel szemben. Az acél biztonsági záródarabok folyamatos zsírozása az eltömődést gátolja.

Erre a célra kereskedelmi forgalomban kapható sav- és gyantamentes műszerolajat használjon. Ennek érdekében a csavarok rögzítését meg kell vizsgálni, esetlegesen a meglazult csavarokat meg kell szorítani vagy a hiányzó, ill. letört csavarfejeket azonnal pótolni kell.

Vízvezetés:

Minden ablak külső oldalán egy ún. vízvezető nyílás található, hogy a bekerülő vizet elvezesse. Ez csak akkor működik tökéletesen, ha a nyílások tisztán tartásáról gondoskodnak. A tokon található vízvető sín kifolyó nyílásait rendszeresen tisztítani kell az eltömődés elkerülése végett. A vízkivezető nyílásokat magtálálja nyitott ablakszárnynál a tok alsó oldalának külső szélén.



Fa felületvédelme:

A nyílászárókat alapmázolt ill. pigmentes (fedő) festett kivitelben gyártjuk. (vizes bázisú felületkezelő anyaggal kezeljük) Az alapmázolt nyílászárók csak gomba- és rovarkárosítók ellen védettek, ezért beépítéstől számított legrövidebb időn belül, de minimum 1-2 héten belül végleges (fedő) felületkezeléssel kell ellátni.

A nyílászáró felületkezelésének megóvásához, ill. a felületkezelési garancia megőrzéséhez szükséges egy tisztító és faápoló balszam évenként kétszeri használata.

A beépített nyílászárókat, mivel nagy értéket képviselnek, karban kell tartani. Ezt annak ellenére kell megtenni, hogy egy magas minőségű és nagy védettséget biztosító felületkezelő anyaggal lett kezelve. Erre a célra lett kifejlesztve a Pflageset Fenster illetve Türen nevű anyag (ablak és ajtóápoló).

Évente kétszer, de egyszer mindenképpen el kell végezni a műveletet. Az egységcsomagban van egy tisztító folyadék, ami az ablakra rakodott szennyeződések eltávolítására szolgál. Ez az anyag annyira hatékony, hogy a mikro repedésekből is képes a lerakodott anyagot tulajdonképpen megsemmisíteni. A következő anyag az ablakápoló balzsam, ami a további védeltséget biztosítja az ablaknak. Itt kell hangsúlyoznunk, hogy nem ez, hanem a felületkezelő anyag adja a fő védeltséget. Az ápoló készlet plusz védeltséget biztosít az időjárás ellen, és frissíti a színeket, ezáltal hosszabb élettartalmúak az ablakok. Végezetül a csomagban elhelyeztünk 2 db ápolókendőt, amivel a műveleteket el lehet végezni. Természetesen műszaki dokumentációt biztosítunk hozzá.

A legjobb beszerelő brigádoknál is előfordulhat olyan eset, hogy a szerkezetek sérülnek. A szerkezetek nagyok, nehezek, kombinálva egy szűk fordulóval hamar össze lehet szedni egy kisebb sérülést. De ez megtörténhet és meg is szokott, hogy az utólagos munkálatokat végzők itt gondolunk, a kőművesekre nem vigyáznak a szerkezetekre- bosszantó. Az itt vázolt problémák megoldására több lehetőséget is kidolgozott a Remmers. Ha a sérülés kisebb és nem sérült a fa alapig, akkor jöhet a Mix & Go. Tartalma: Egy db 0.75L üres doboz ebbe tudjuk berakni és összekeverni a kiválasztott anyagot. Egy db 75 ml-es kiszerezésű flakon, amibe a Mix & Go van. Ennek a lényege, hogy az a gyári szórható minőségű anyagot ecsetelhetővé teszi ez általa könnyen felhordható a felületre. Végezetül az egység csomag tartalmaz egy 100ml –es üres flakont, amiben tudjuk tárolni a pácot. Ez a mélyebb sérüléseknél lehet fontos, mert a kilátszó fa alapot meg kell színezní. Ezt a terméket használhatjuk, amikor a felújítás szükségessé válik: az időjárás által megviselt, málló felületek renoválására.

HA A NYÍLÁSZÁRÓ FELÜLETÉN SÉRÜLÉST TAPASZTAL KÉRJÜK HALADÉKTALANUL JAVÍTSA!

Ha már estlegesen nagyobb felületeken is jelentkezhet a festék elöregedése és szükségessé válik a felújítás. Vagy ha el lett hanyagolva a szerkezet és más tulajdonába kerül, aki fel akarja újítani, akkor ajánljuk a következőt. Első rétegben az SW900-as szállekötő, ami gombamentesítő és ez akkor szükséges, ha a fa alap kilátszik. Második fázis GW360 pác, ami visszaadja a fának az első lépcsős színét. Harmadik munkamenet: Compact-Lasur Pu., ami köztes és fedőbevonatként szolgál. Két rétegben kell felhordani egy köztes csiszolás beiktatásával. A csiszolópapír 200-as szemcseméret körüli legyen. Az itt felsorolt anyagokat ecsetelés technológiával hordhatjuk fel, ugyanis a gyári mártós, szórható technológiák helyszínen nem kivitelezhető. További tájékoztatás az alábbi linkeken:

www.hungaryholz.hu vagy www.remmers.hu

Szellőztetés (PÁRÁSODÁS)

A mai modern, jól tömítő ablakoknál a filtráció (minimális légáramlás csukott állapotban) gyakorlatilag nullára csökken. Ezért fokozott gondot kell fordítani a szellőztetésre, hogy a helyiségekben keletkezett nedvesség és elhasznált levegő távozni tudjon a helyiségekből. Párakicsapódás és gombásodások (penész) szempontjából különösen veszélyeztetettek az alacsony hőmérsékletű és nagy légnedvességű helyiségek.

Egy friss építésű épület belső terében nagy mennyiségű vízgőz szabadul fel a friss aljzatbetonból és a vakolatból. A lakás használata során is folyamatosan szabadul fel vízgőz (főzés, fürdés, stb.).

A felszabaduló vízgőz a falak hideg felületein lecsapódik. A tömörfa nyílászáróknál a vízgőz a hőáramlásnak megfelelően a fa szerkezeten keresztül igyekszik a kültér felé kiegyenlítődni, majd a bevonat és a faanyag között lecsapódik. Az alacsony hőmérséklet és a csökkent szellőzés miatt a téli hónapokban a tömörfa nyílászárók különösen veszélyeztetettek. A magas páratartalom ezen felül szerkezeti károsodást tud okozni.

FONTOS:

- Az építkezés során felszabaduló nedvességet az épületből el kell távolítani
- Téli építésű házaknál egyidejű fűtés és szellőztetés szükséges
- Vakolás és aljzatbetonozás során rendszeresen szellőztetni kell
- Amennyiben az ablak belső felületén kondenzvíz csapódik le, sürgősen szellőztetni kell, ill. át kell törölni az ablakot
- Az ablakot teljesen ki kell nyitni szellőztetéskor, nem elegendő a bukó állás
- Egy rövid szellőztetési idő nem elegendő a magas páratartalom eltávolítására (folyamatos szellőztetésre van szükség!)

Előfordulhat, hogy az üveg és a keret meghatározott hőmérsékleten, bizonyos páratartalom mellett bepárásodik. Ennek oka, hogy a meleg levegő lényegesen több nedvességet tud felvenni, mint a hideg, így amikor egy nagy páratartalmú meleg levegő hidegponttal találkozik, a víz a levegőből kicsapódik. Ez különösen azokban a helyiségekben fordulhat elő, ahol nagy a nedvességtartalom, mint például fürdőszoba, konyha, stb. A párárosodás azt jelzi, hogy csekély a légcseré a helyiségekben, mivel az Ön ablakai nagyon jól zárnak.

A szellőztetést igényeinek megfelelően ablaknyitással, buktatással, esetleg takarékos szellőztető funkcióval végezheti el. Szellőztessen naponta többször is körülbelül 5 percig.

Hideg évszakban ez idő alatt zárja el a fűtést. A szoba páras levegőjét ne vezesse át másik helyiségbe, hanem közvetlenül a kültérbe szellőztessen. Az ablak bezárása után a friss levegő pillanatok alatt felmelegszik az épületben, a falakban és a berendezésekben tárolt hőmennyiség következtében.

Télen hideg időben, az ablaknyitás után közvetlenül, a külső hideg üvegfelület azonnal bepárásodhat. Addig folytassuk a szellőztetést, amíg ez a pára mind az üvegről, mind a keretről el nem tűnik, és tiszta nem lesz. Ekkor befejezheti a szellőztetést, az elhasználódott levegő kicserélődött, de a lakás még nem hűlt ki.

A szellőztetés hiányából kifolyólag az épületben megnövekedett páratartalom komoly károkat okozhat a szerkezeten.

Garanciális hiba esetén a vevő reklamációs lapunkat letöltheti a www.hungaryholz.hu oldalról, kitöltve elküldheti postai úton vagy az info@hungaryholz.hu e-mail címre, továbbá hiba elhárítási segítséget kérhet a 06-29/66-22-00-as telefonszámon munkanapokon 8^{oo}-16^{oo} óráig.